



BENTORNATO ORSO GENTILE

Il progetto LIFE ARCPROM (LIFE18 NAT/GR/768) mira a migliorare la coesistenza uomo-orso in quattro Parchi Nazionali dell'Europa meridionale

Il progetto LIFE ARCPROM (LIFE18 NAT/GR/768) mira a migliorare la coesistenza tra uomo e orso bruno in quattro Parchi Nazionali dell'Europa meridionale, uno in Italia e tre in Grecia. Il progetto è iniziato nell'Ottobre 2019 e ha una durata di 5 anni. Partner del progetto sono i quattro Parchi Nazionali coinvolti (Maiella in Italia; Prespa, Pindo Settentrionale e Monti Rodopi in Grecia), due Università (Tessaglia e Macedonia Occidentale) e due ONG (Callisto e WWF Italia). Il progetto è finanziato per il 75% dal programma LIFE dell'UE per il 25% dal Fondo Verde Greco e dalle risorse proprie dei partner. Il budget totale è di € 2.786.497.



© Bruno D'Amicis



Realizzato con il contributo dello strumento finanziario LIFE dell'Unione Europea LIFE18 NAT/GR/768. Miglioramento della convivenza umana in 4 parchi nazionali del Sud Europa.





BENTORNATO ORSO GENTILE

**Il progetto LIFE ARCPROM
(LIFE18 NAT/GR/768)
mira a migliorare
la coesistenza uomo-orso
in quattro Parchi Nazionali
dell'Europa meridionale**

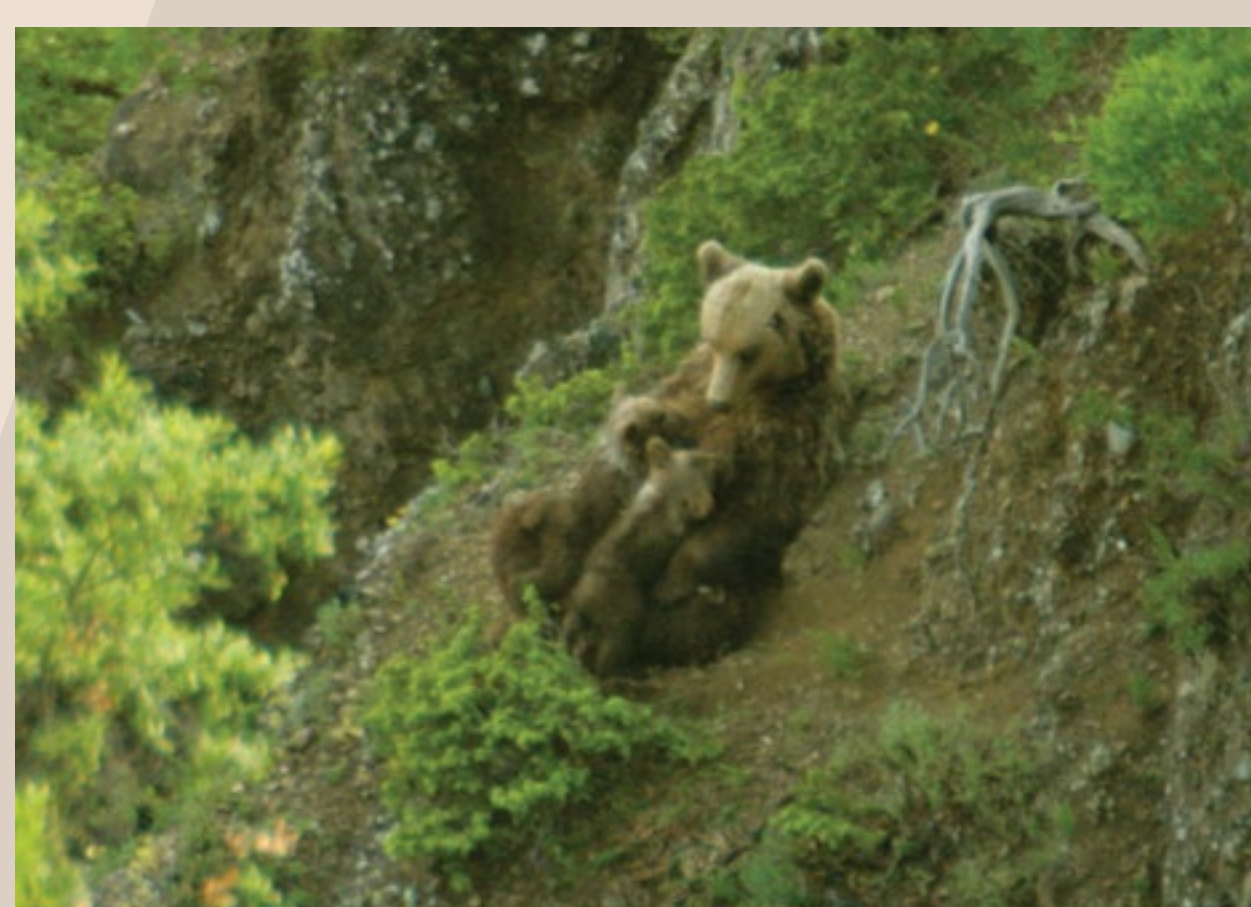


Orso bruno (*Ursus arctos*):
Uno dei più grandi carnivori terrestri,
è una specie "prioritaria" e rigorosamente
protetta a livello europeo.

Nell'Appennino centrale, e in nessuna altra area del pianeta, è presente l'**orso bruno marsicano** (*Ursus arctos marsicanus*) una sottospecie a rischio critico di estinzione. La dimensione della popolazione è infatti stimata in soli 45- 69 individui.



Il periodo riproduttivo dell'orso in Appennino cade in tarda primavera, tra maggio e giugno. I cuccioli (solitamente tra 1 e 3) nascono durante l'ibernazione in tana, e il loro peso alla nascita non supera i 500 g. Le cure parentali sono esclusivamente materne: la madre insegna ai cuccioli come muoversi sul territorio, evitando i pericoli e localizzando le risorse e le aree di rifugio più tranquille. I giovani orsi restano con la madre per circa un anno e mezzo.



L'areale dell'**orso bruno marsicano** ricade nelle aree montuose a cavallo tra Abruzzo, Lazio e Molise. La sua conservazione è oggi principalmente legata alla possibilità di accrescersi a livello numerico, espandendosi in territori al di fuori dell'attuale area centrale di presenza.



In Grecia si stima una popolazione di orso bruno di circa 500 individui: lo stato di conservazione della specie è "sfavorevole" ma con trend "in miglioramento". In Grecia, l'areale dell'orso si estende principalmente lungo le catene montuose di Pindo e Rodopi. Questi territori rappresentano l'area di distribuzione più meridionale d'Europa per la specie.



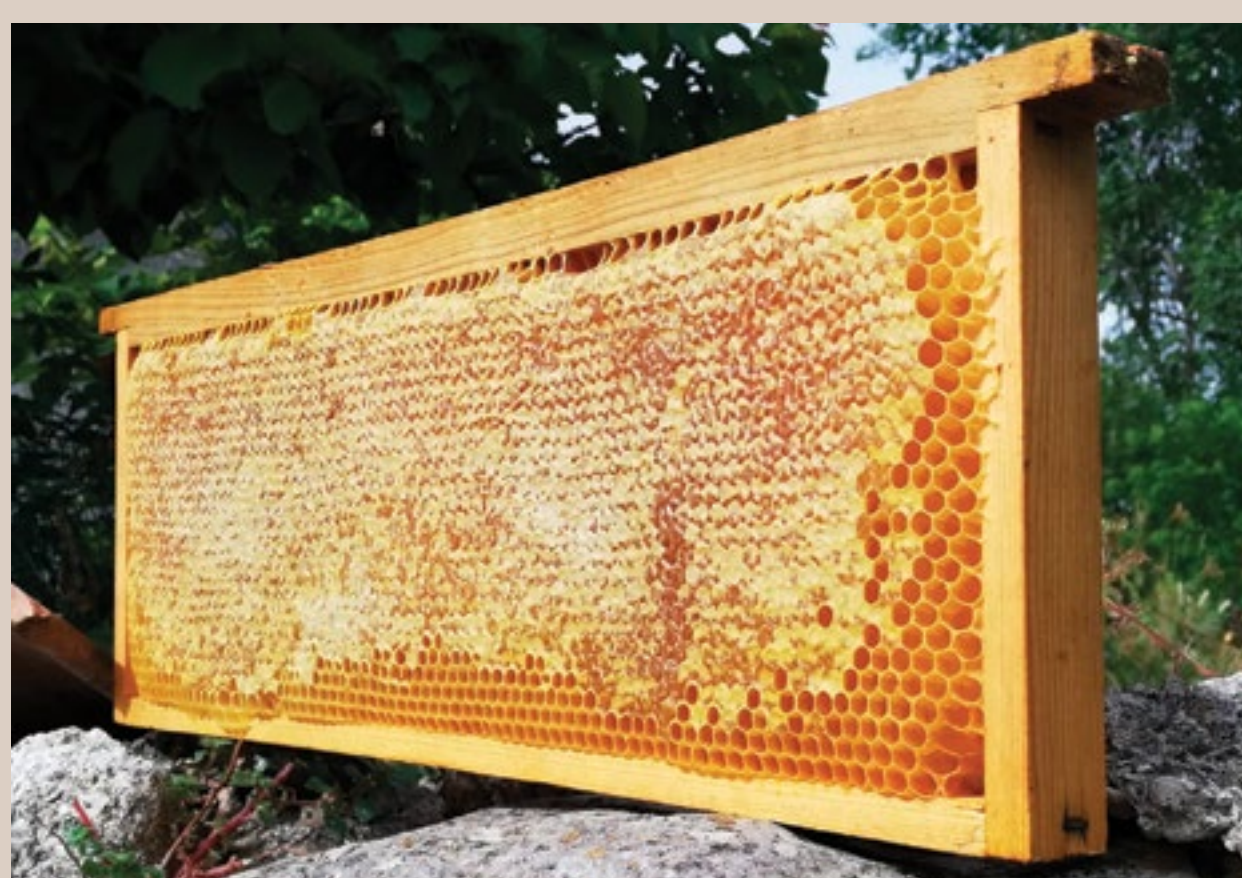


BENTORNATO ORSO GENTILE

**Il progetto LIFE ARCPROM
(LIFE18 NAT/GR/768)
mira a migliorare
la coesistenza uomo-orso
in quattro Parchi Nazionali
dell'Europa meridionale**



La presenza dell'orso può avere un impatto sulle attività degli abitanti delle aree montane e semi-montane, quali l'apicoltura, la zootecnia e l'agricoltura. Obiettivo del Progetto LIFE ARCPROM è l'attuazione di azioni, anche innovative, finalizzate a fornire supporto concreto alle comunità locali, per migliorare la coesistenza tra queste e l'orso, tassello fondamentale di ecosistemi montani e forestali sani.



Realizzato con il contributo dello strumento finanziario LIFE dell'Unione Europea LIFE18 NAT/GR/768. Miglioramento della convivenza umana in 4 parchi nazionali del Sud Europa.





BENTORNATO ORSO GENTILE

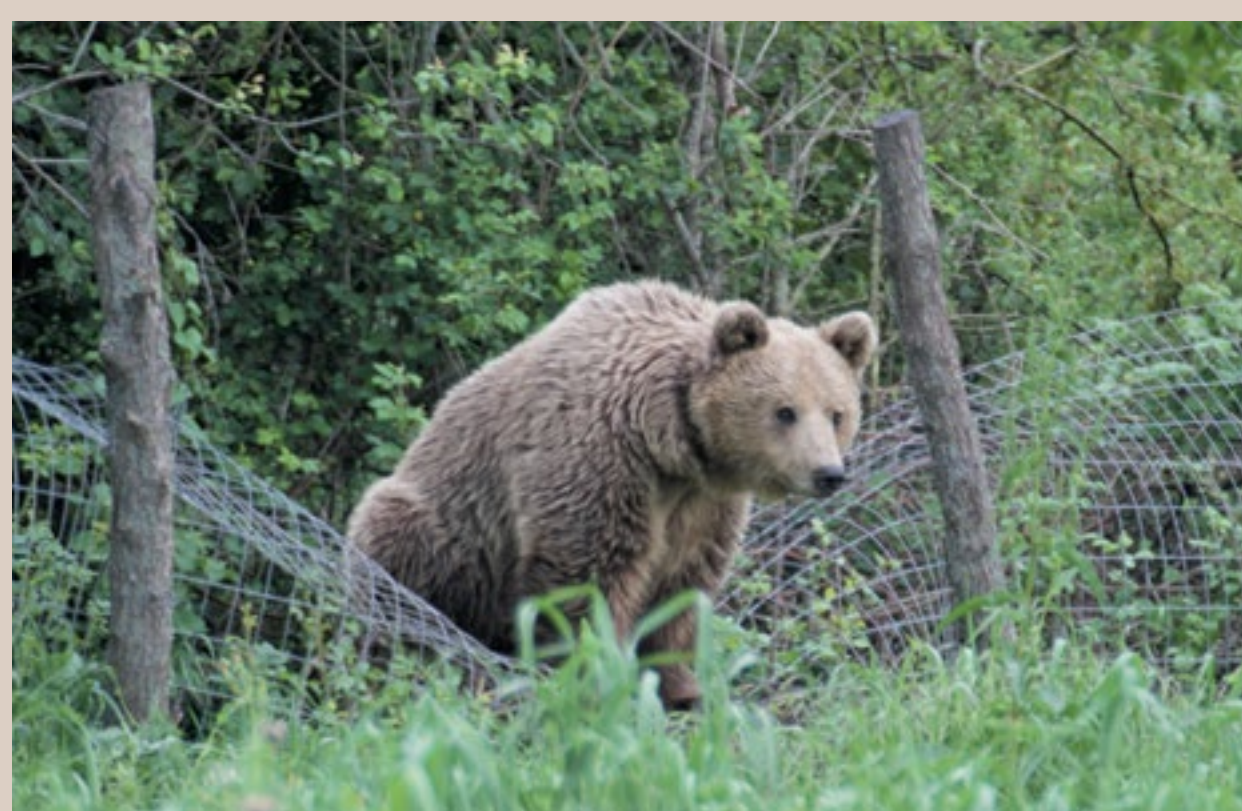
**Il progetto LIFE ARCPROM
(LIFE18 NAT/GR/768)
mira a migliorare
la coesistenza uomo-orso
in quattro Parchi Nazionali
dell'Europa meridionale**



I principali obiettivi del progetto LIFE ARCPROM:

1. Riduzione del conflitto uomo-orso, minimizzando l'impatto dell'orso sulle attività antropiche e aumentando il livello di tolleranza da parte dell'uomo.
2. Riduzione della mortalità per causa antropica.
3. Coinvolgimento dei portatori di interesse e delle popolazioni locali, con il fine di migliorare le conoscenze sul ruolo dell'orso nell'ecosistema e sul suo valore per il territorio.
4. Cooperazione e lo scambio di esperienza e di buone pratiche tra Italia e Grecia.

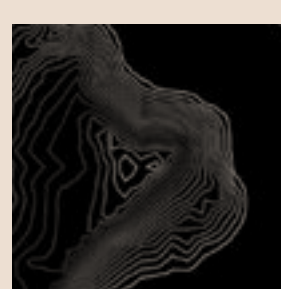
Realizzato con il contributo dello strumento finanziario LIFE dell'Unione Europea LIFE18 NAT/GR/768. Miglioramento della convivenza umana in 4 parchi nazionali del Sud Europa.



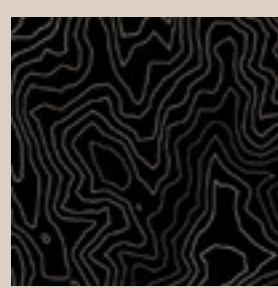
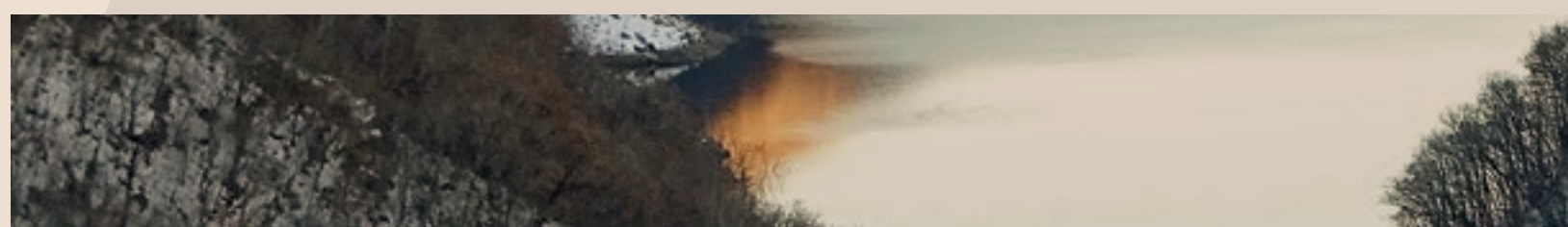


BENTORNATO ORSO GENTILE

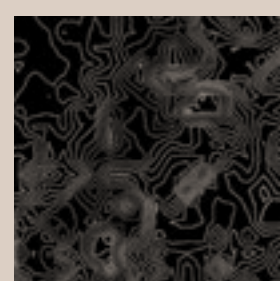
**Il progetto LIFE ARCPROM
(LIFE18 NAT/GR/768)
mira a migliorare
la coesistenza uomo-orso
in quattro Parchi Nazionali
dell'Europa meridionale**



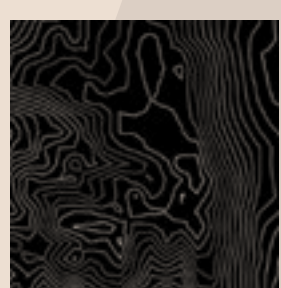
Il Parco Nazionale di Prespa si estende per 32.700 ettari e contiene 2 aree inserite nella Rete Natura 2000.



Il Parco Nazionale dei Monti Rodopi si estende per 173.115 ettari e comprende la maggiorparte dei monti Rodopi, nonché 7 aree inserite nella Rete Natura 2000.



Il Parco Nazionale del Pindo Settentrionale è il più grande parco nazionale terrestre della Grecia, situato nel nord-ovest del paese, si estende per 196.974 ettari.



Il Parco Nazionale della Maiella, situato nell'Appennino Centrale, si estende per 74.000 ettari, ed è caratterizzato dalla presenza di quattro massicci montuosi che raggiungono e superano i 2.000 m di altitudine. Il Parco comprende 5 aree inserite nella Rete Natura 2000.



Realizzato con il contributo dello strumento finanziario LIFE dell'Unione Europea LIFE18 NAT/GR/768. Miglioramento della convivenza umana in 4 parchi nazionali del Sud Europa.

